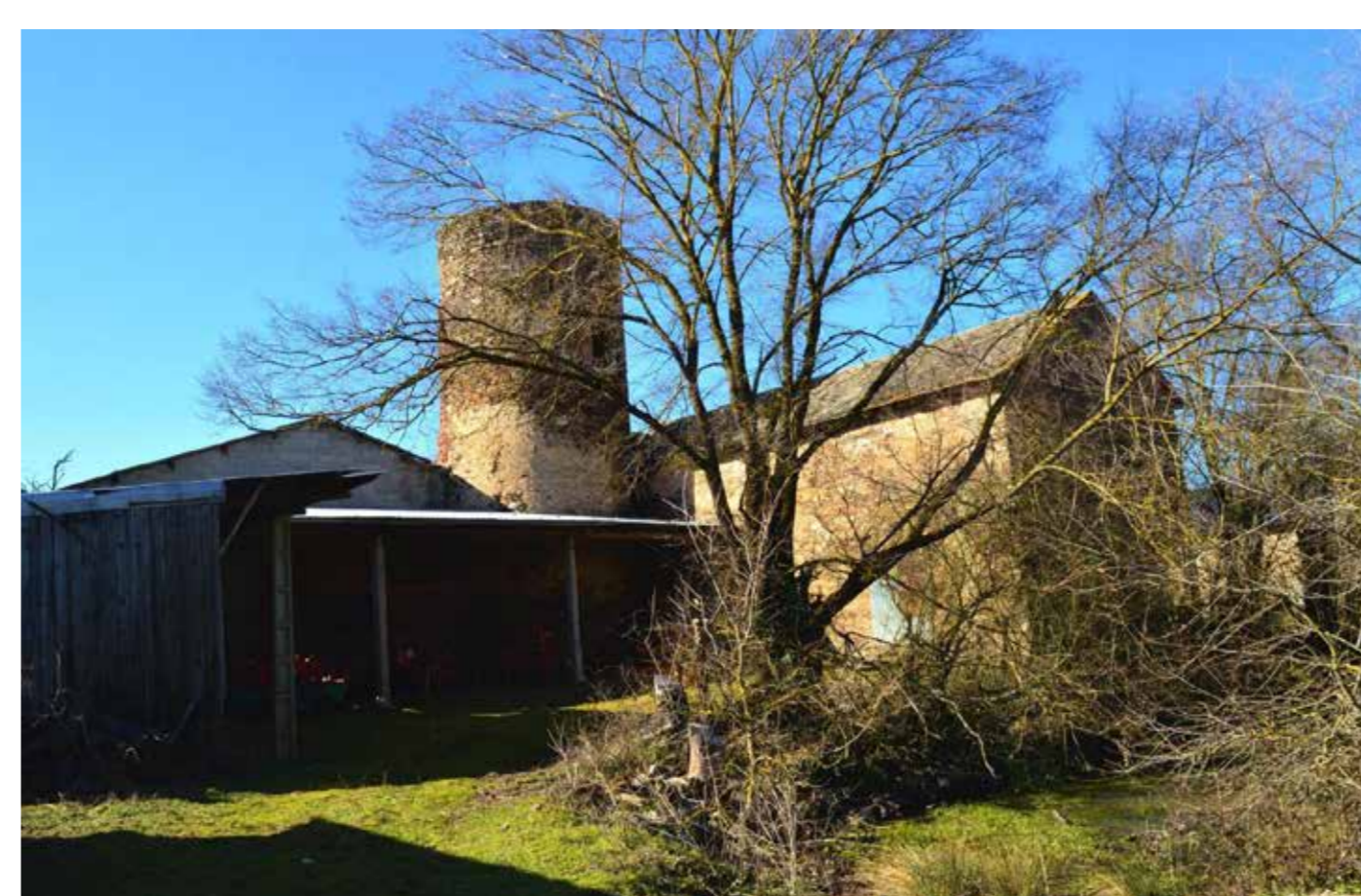


BONNEFON



Façade Est.
Coll. part.



A. Bec.

VERS
1910-1920



Façade principale Sud.
Coll. part.



La tour d'angle et une maison du XIX^e siècle sont les seuls éléments encore visibles à l'extérieur.
A. Bec.

Propriété privée, Bonnefon est toujours une exploitation agricole. Le bâtiment carré en briques du logis menaçant de s'effondrer, fut en partie démolé en 1964. Ce qui en reste sert de base à une grange. La tour d'angle en schiste se dresse toujours fièrement. Cette ancienne grange monastique constitue l'unique construction médiévale en brique de l'Aveyron.

En 1787, Is qui faisait partie de la manse de l'abbé de Bonnecombe, était dans un état si déplorable qu'il avait été ordonné de raser les bâtiments et de récupérer les pierres. La famille de Cabrières-Roquefeuil l'acquiert en 1832 et elle transforme alors le logis en château d'agrément.



Façade Nord. En 1850 la grange cistercienne est transformée en château, l'étang est aménagé. La propriété agricole avec ses bâtiments se situe derrière.
Coll. part.

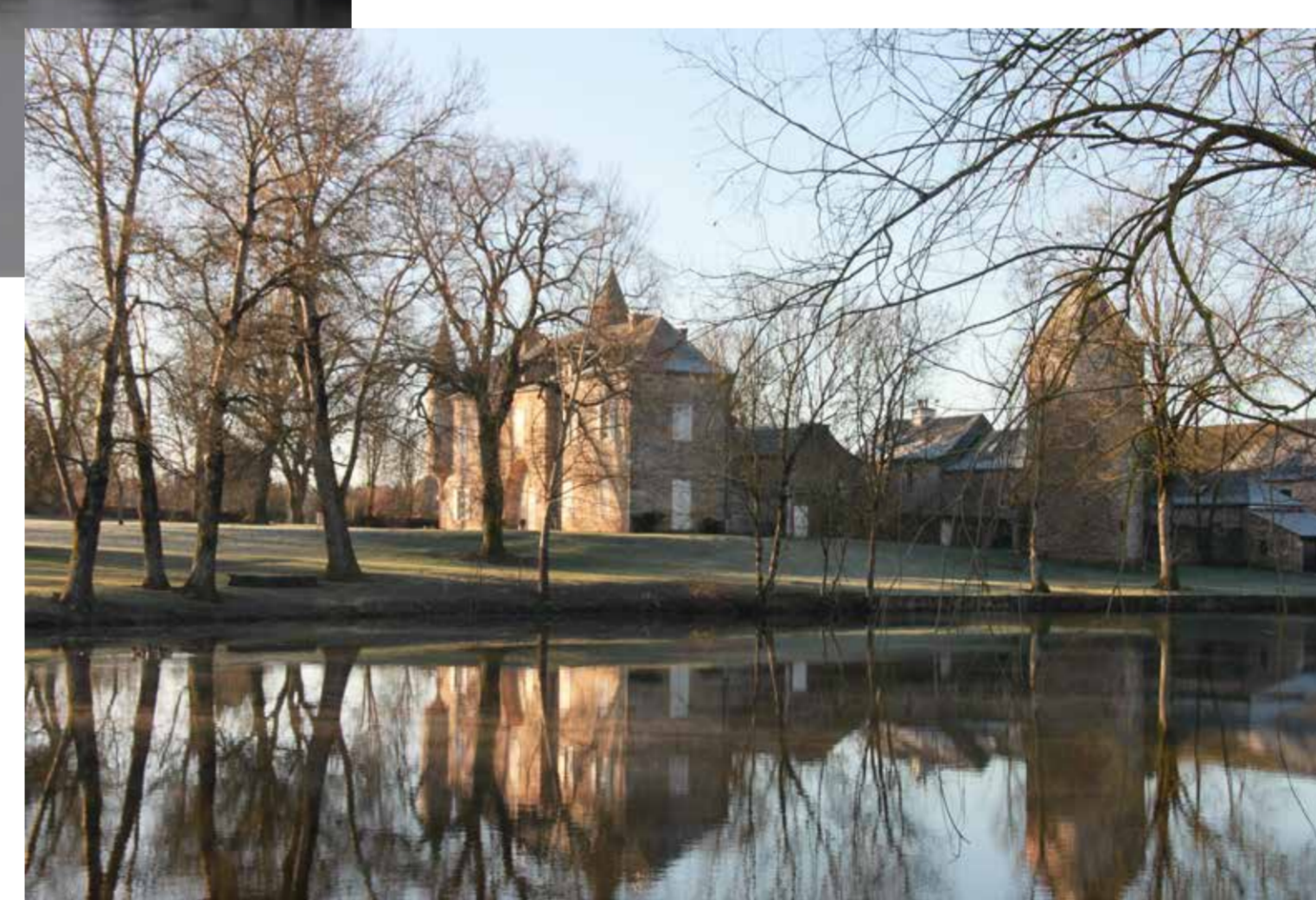
1920



Façade Sud.
Coll. part.

IS

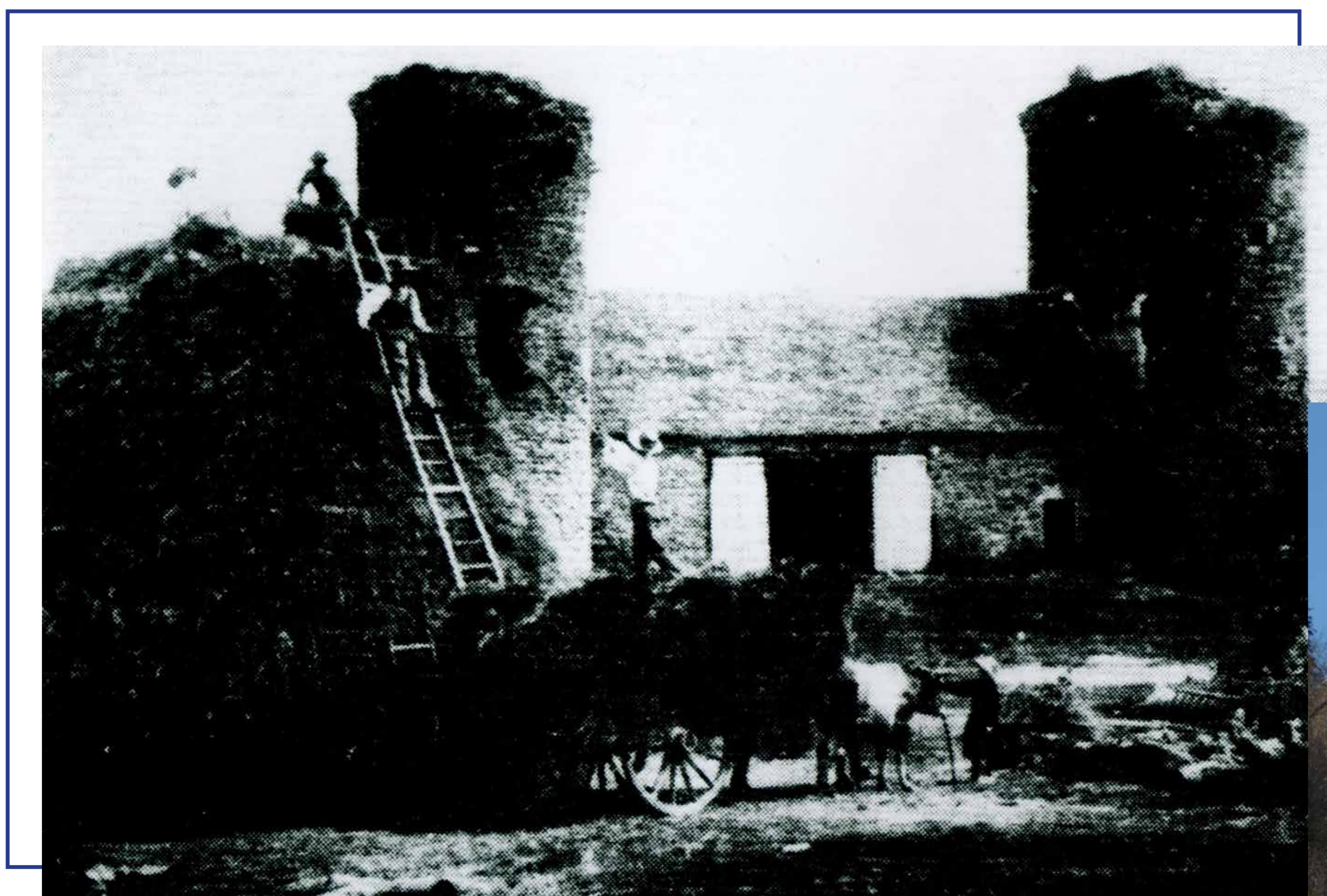
1920



Plusieurs propriétaires se partagent maintenant le domaine qui constituait « La grange d'Is ».
C. Cazelles.



Les ormes de l'allée qui étaient malades ont été remplacés par des tilleuls.
C. Cazelles.



La fenaison devant les tours de la grange.
Source inconnue.

LAFON

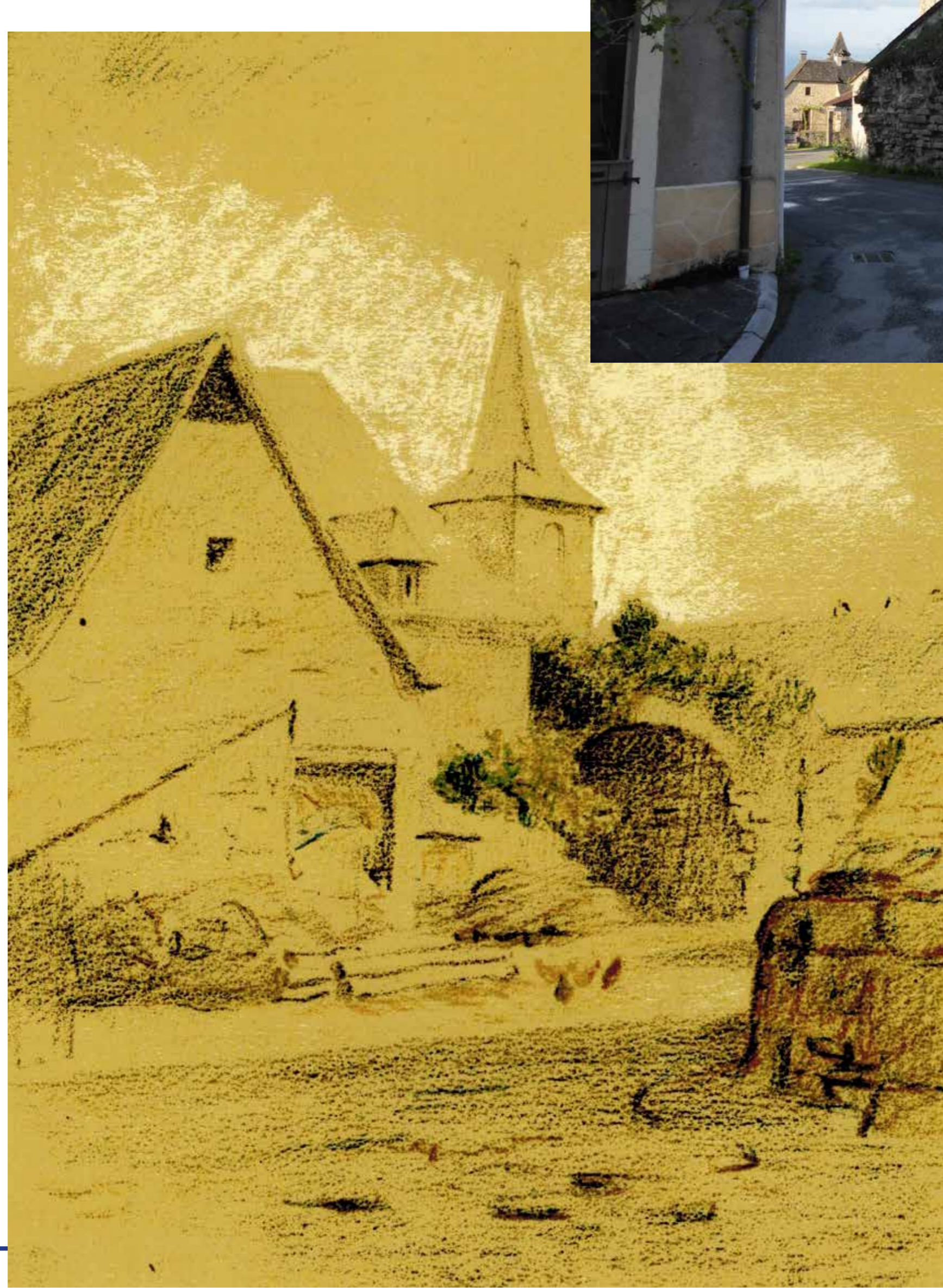
1910



C. Cazelles.

Cette grange collectait les productions et redevances des granges tarnaises, et ouest aveyronnaises de Bonnecombe. Un chemin pavé la relie directement à l'abbaye. Aujourd'hui, Lafon, propriété privée, est toujours une exploitation agricole.

SAINT-FÉLIX



Dessin du porche d'entrée. Vue de la cour.
Coll. part. T. Adhumeau.



L'emplacement du passage voûté d'entrée de la cour démolit en 1936.
C. Cazelles.

AVANT
1936

Pour permettre aux engins agricoles d'accéder à la cour de la ferme, le porche et le passage voûté ont été démantelés en 1936. Saint-Félix est aujourd'hui une propriété privée partagée entre plusieurs propriétaires.



1936

Mariage de Marcelle Rouquette de Saint-Félix et d'Armand Cérés de La Remise en 1936, peu avant la destruction de la voûte du porche.
Coll. part. T. Adhumeau - C. Philippon.

RUFFEPEYRE



AD Aveyron, fonds E. Sudre : 86J.



La tour a été restaurée et une croix a été installée sur la place.
N. Revel.

AVANT
1970

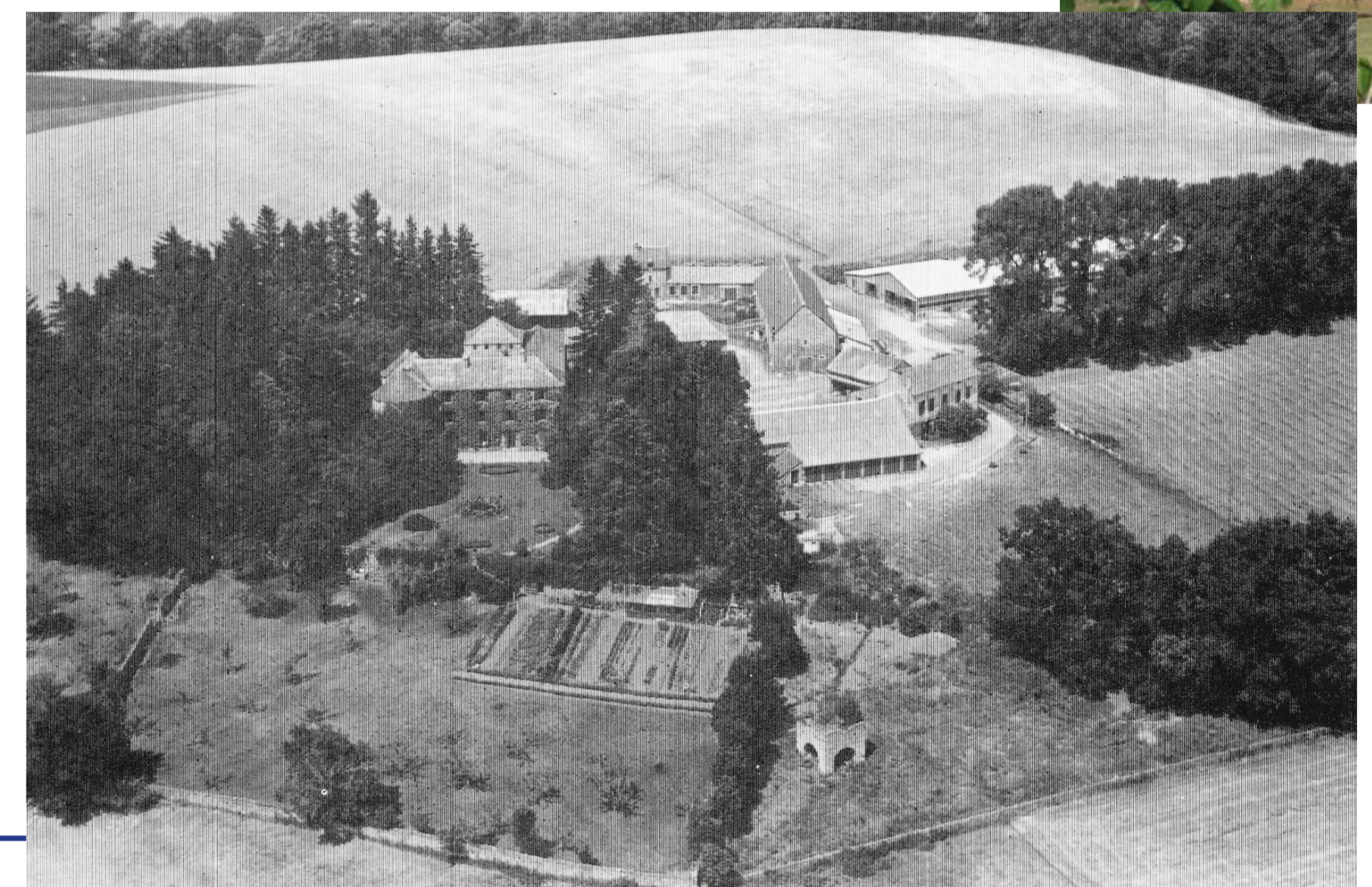
Ruffepeyre fut utilisée comme bâtiment agricole, puis à partir de 1925 comme forge. Une chambre d'apparat au premier étage conserve des peintures du XV^e siècle. Cette propriété privée est inscrite sur la liste des Monuments Historiques depuis le 18 février 2002.

Vareilles a été transformé en château, fortifié pendant la guerre de Cent Ans. Il devient la résidence préférée des abbés commendataires du XVI^e au XVII^e siècle. Modifiée à maintes reprises, la bâtisse a été refaite en grande partie en 1820. Aujourd'hui, le château est une propriété privée et la partie ferme est toujours exploitée.

VAREILLES



Le château.
A. Mahé.



Domaine de Vareilles vu d'avion. Le château est à gauche et la ferme à droite.
Carte photo. Coll. part.

AVANT
1960



La place et le bâtiment de la grange des moines.
Coll. part.

POUSTHOMY

1920



Propriété privée pour une moitié et communale pour l'autre.
C. Cazelles.

Le domaine qui s'étendait sur Saint-Michel-de-Landesque, avait été vendu pour payer les taxes imposées par le roi Charles IX en mai 1562. Il a ensuite été racheté par l'abbaye en 1641.